



Sander Saar
Mittetulundusühing Kagu
Ühistranspordikeskus
sander.saar@ytk.ee
Kesk 20
63308, Põlva, Põlva maakond

Teie 26.03.2025

Meie 30.03.2025 nr 7.1-2/25/4886-2

Võru valda riigiteele nr 25128 uute bussipeatuste rajamise kooskõlastamine

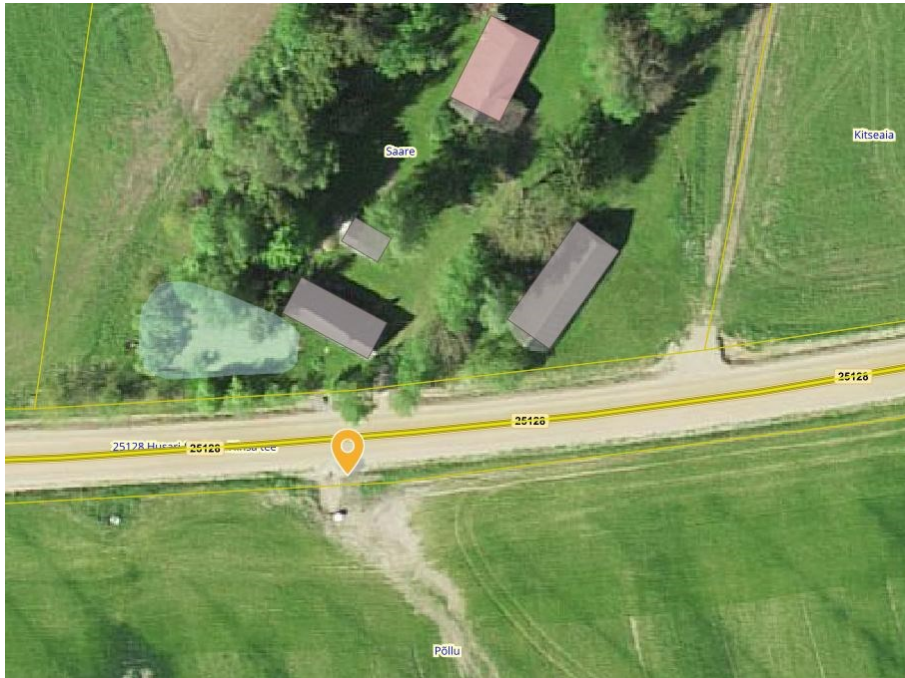
Olete teavitanud meid uute bussipeatuste rajamise vajadusest Võru maakonnas Võru vallas riigiteele nr 25128 Husari-Sooküla-Hinsa tee (edaspidi *riigitee*), orienteeruvalt asukohtades km 1,175 (paremal), 1,221 (vasakul) ja km 4,218 (paremal).

Peatused on kavandatud riigiteele, mille liiklussagedus ja mõjupiirkonnas elavate elanike arv on väike (aasta keskmine ööpäevane liiklussagedus 38 sõidukit ööpäevas). Eeldame, et olete kaasanud bussipeatuste asukoha valimisse kohalikud elanikud ja võtnud kuulda nende arvamust.

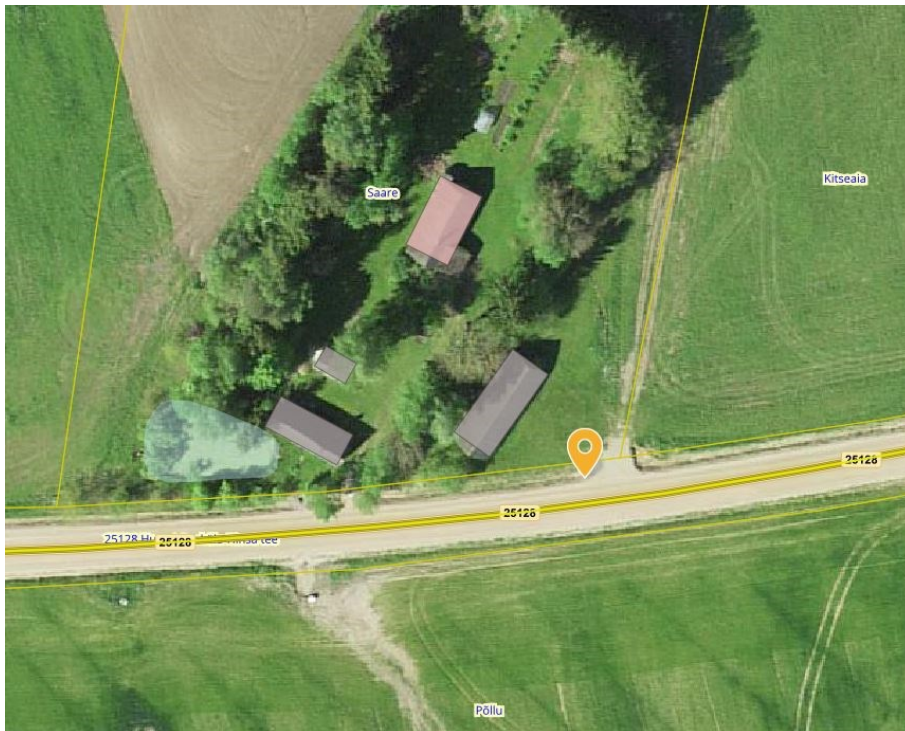
Tuginedes liiklusseaduse § 7¹ lg 2 alusel kehtestatud majandus- ja taristuministri määruse „Tähistatavate teede liigid, juhatus- ja teeninduskohamärkide paigaldamise kord ning sihtpunktidele viitamise süsteem“ § 2 ja 9 sätetele ning esitatud taotlusele **kooskõlastame bussipeatuste asukohad riigitee km 1,175 (paremal, Joonis 1), km 1,221 (vasakul, Joonis 2) ning km 4,218 (paremal, Joonis 3), ootealade ehitamise ja liiklusemärgide 541a paigaldamise järgmistel tingimustel.**

1. Ooteala rajamine*.
 - 1.1 Bussi ootajatele tuleb peatustesse kavandada ooteala (kruus-, killustik-, freespuru- või tolmuva kate koos kasvupinnase eemaldamisega) ning kitsa teepeenra korral näha ette truup või laiendus vastavalt tüüpjoonisele Lisa 1.
 - 1.2 Ooteala rajamiseks ja märkide paigaldamiseks tuleb meie käest maantee@transpordiamet.ee taotleda liiklusvälise tegevuse luba.
 - 1.3 Kui ooteala rajatakse erakinnistutele, siis tuleb kokkulepped kinnistute omanikega sõlmida Võru Vallavalitsusel.
- * Ootealasid ei ole vaja rajada riigitee km 1,175 ja km 1,221 bussipeatustesse (ootealana saab kasutada olemasolevaid riigitee ristumiskohti).
2. Liiklusemärgidega seotud tingimused.
 - 2.1. Liiklusemärgid valmistada vastavalt standardi EVS 613 „Liiklusemärgid ja nende kasutamine“ ning „[Riigiteede liikluskorralduse juhendi](#)“ nõuetele.
 - 2.2. Märkidele kanda peatuse nimi (nime määrab kohalik omavalitsus).
 - 2.3. Märk paigaldada ooteala taha, ooteala selle otsa juurde kuhu jääb peatuva bussi esiüks.
 - 2.4. Märgi alumise serva kõrgus ooteala kattest (kõnnitee äärde paigaldamisel kõnnitee kattest) minimaalselt 2,2 m.
3. Üldised tingimused liiklusemärgide paigaldamiseks riigiteele.

- 3.1. Liiklusmärgid peavad olema paigaldatud vastavalt EVS 613 nõuetele.
- 3.2. Märki paigaldaja ja ooteala ehitaja on kohustatud välja selgitama riigitee muldes olevad tehnovõrgud ja kooskõlastama tegevused võrgu kaitsevööndis võrguvaldajaga.
- 3.3. Märkide valmistamise ja paigaldamisega seotud kulud kannab nende omanik.
- 3.4. Pärast liiklusmärkide paigaldamist tuleb meid teavitada tööde lõpetamisest ning 5 tööpäeva jooksul esitada need meie esindajale ülevaatamiseks maantee@transpordiamet.ee, et võimalikud paigalduspuudused saaksid operatiivselt likvideeritud ning uute peatuste asukohad kantud Riiklikusse Teeregistrisse.
- 3.5. Pärast vajaduse möödumist (peatuse likvideerimist) tuleb märgid eemaldada.



Joonis 1. Bussipeatus riigitee 25128 km 1,175 (paremal), väljavõte Maa-ameti geoportaalist



Joonis 2. Bussipeatus riigitee 25128 km 1,221 (vasakul), väljavõte Maa-ameti geoportaalist



Joonis 3. Bussipeatus riigitee 25128 km 4,218 (paremal), väljavõtte Maa-ameti geoportaalist

Me ei võta endale kohustusi seoses uute bussipeatuste rajamisega, sh peatusetaskute, peenralaienduste, platvormide, istepinkide vms ehitamine. Vajadusel tuleb sellised tööd finantseerida kohalikul omavalitsusel.

Kui ei täideta eespool loetletud tingimusi, siis on meil vastavalt haldusmenetluse seaduse § 66 lg 2 punktile 1 õigus tunnistada luba kehtetuks.

Käesolev otsus jõustub teatavakstegemisest. Otsuse kohta on võimalik esitada meile vaie (Transpordiamet, Valge 4/1, 11413 Tallinn, maantee@transpordiamet.ee) haldusmenetluse seaduses või kaebus halduskohtule halduskohtumenetluse seadustikus sätestatud korras 30 päeva jooksul.

Lugupidamisega

(allkirjastatud digitaalselt)

Tuuli Tsahkna

peaspetsialist

planeerimise osakonna kooskõlastuste üksus

Lisa: Bussipeatuse ooteala

Tuuli Tsahkna

58073001, Tuuli.Tsahkna@transpordiamet.ee